

TRAGE WEGEN IN WORTEGEM-PETEGEM DEELGEMEENTE : PETEGEM

ADVIESNOTA

NOVEMBER 2016



Trage wegen vzw



Inhoudsopgave

1.	Inleiding	3
2.	Projectverloop	4
3.	Gebruikte codes en legende van de wenselijkheidskaart en de tabel	5
3.1	Codes Advies	5
3.2	Codes Draagvlak	5
3.3	Codes prioriteitenlijst acties (kaart 3.2)	6
3.4	Legende van de adviezen en draagvlak-codes zoals weergegeven op de wenselijkheidskaart. 6	
4.	De wenselijkheidskaart	7
5.	De overzichtstabel	8
6.	Aanpak trage wegen per thema : het advies.....	13
6.1	Herstel van in het verleden bestaande verbindingen	13
6.2	Creatie van nieuwe verbindingen of het herstellen van verbindingen via verlegging.....	13
6.3	Onderhoud van trage wegen.....	14
6.4	Landschappelijke kwaliteit van trage wegen	14
6.5	Sensibilisatie, herkenbaarheid en het gebruik van trage wegen	14
6.6	Grensoverschrijdend karakter van trage wegen	15
7.	Trage wegen wandeling	16
8.	Actieplan.....	17
	Bijlagen	18

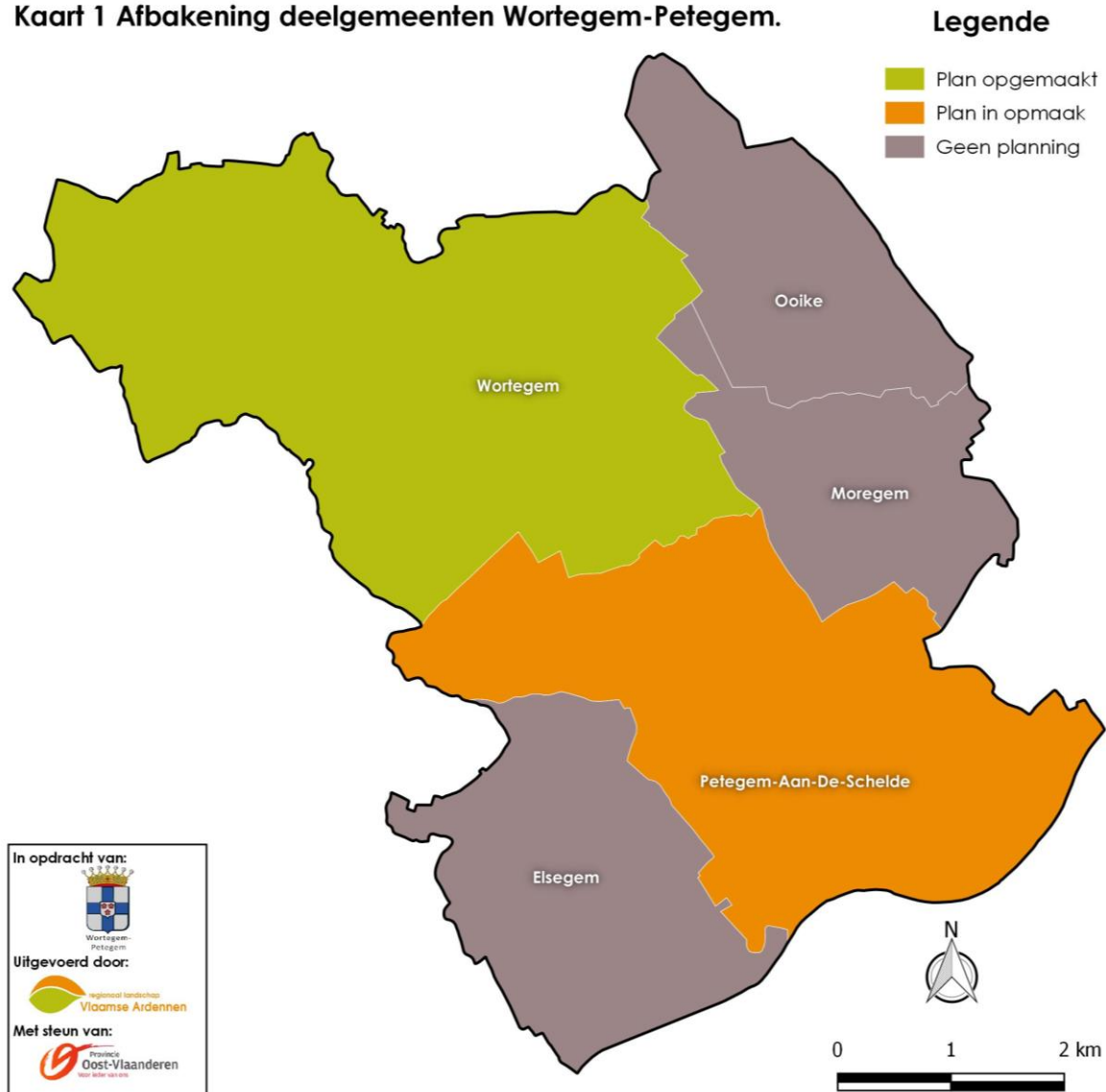
1. Inleiding

Deze adviesnota en de bijhorende kaarten zijn een onderdeel van het trage wegenproject van de gemeente Wortegem-Petegem en het Regionaal Landschap Vlaamse Ardennen. Ze krijgen hiervoor de steun van de provincie Oost-Vlaanderen. Deze nota geeft een beknopte lijst met aanbevelingen en suggesties die voortvloeien uit de rondvraag en het overleg rond het netwerk van trage wegen in Wortegem-Petegem.

De opgemaakte lijsten en kaarten zijn werkdocumenten waarmee we een “publieksadvies” geven aan de gemeente Wortegem-Petegem, die er uiteindelijk verder mee aan de slag gaat.

Bij het aanvatten van een toekomstige actie rond een bepaalde weg of een bepaald thema zal telkens een stappenplan en een actieplan opgesteld worden. Minimaal worden hierbij het gemeentebestuur, de werkgroep trage wegen Wortegem-Petegem, het Regionaal Landschap Vlaamse Ardennen en de eigenaren en aanpalende eigenaars betrokken.

Kaart 1 Afbakening deelgemeenten Wortegem-Petegem.



2. Projectverloop

- **Voorjaar 2015** : Opmaak van de werkkaart.
- **04 mei 2015** : Vorming inventariseren.
- **Zomer 2015** : Vrijwilligers inventariseren de trage wegen van Petegem.
- **27 oktober 2015** : Verdelen van de evaluatiebundels aan het brede publiek.
- **15 december 2015** : was de uiterste datum voor het indienen van de evaluatiebundels.
- **September 2016** : samenstellen van de werkgroep trage wegen, die het verdere proces van de opmaak van het trage wegenplan zal begeleiden. Het Regionaal Landschap Vlaamse Ardennen ziet erop toe dat zoveel mogelijk gebruikers en belangengroepen in deze werkgroep zetelen. Gedurende een werkgroepvergadering worden alle trage wegen besproken en formuleert de werkgroep adviezen, die samen met de opmerkingen uit de evaluatiebundels de basis vormen voor de adviesnota en de wenselijkheidskaart.
- **26 oktober 2016** : gedurende de werkgroepvergadering werden alle trage wegen behandeld en werd er door de werkgroep een advies geformuleerd per trage weg.

Werkgroep trage wegen Wortegem-Petegem (deelgebied Petegem).

Voornaam	Naam	Vrijwilliger / Vereniging	Aanwezig 26/10/2016 X = ja; / = nee
Silke	Van der Schaeghe	Dienst Jeugd en Toerisme	X
Maarten	Van Tieghem	Schepen Toerisme, Mobiliteit	X
Willy	Dhondt	Schepen Milieu, Openbare werken	X
Frans	Vandenhende	Socio-cultureel, Heemkundige Kring	/
Agnes	Versmessen	Werkgeversorganisatie, Milieuraad	/
Els	Ronsse	Landbouw	X
Philippe	Van Cauwenberghe	Landbouw	X
Jo	Veys	Natuurvereniging	X
Paul	Cardon	Natuurvereniging	X
Theo	Helsloot	Natuurvereniging	/
Els	Eeckhout	Coördinator RLVA	X
Jonathan	Clerckx	Medewerker Trage Wegen - RLVA	X

De opmerkingen uit de evaluatiebundels en de adviezen uit de werkgroepvergadering resulteren in deze adviesnota, die het uitgangspunt vormt voor een degelijk en doordacht trage wegenbeleid.

Een aantal acties in deze nota zijn onderzoekend en aftastend, een aantal andere zijn zeer concreet en kunnen op korte termijn worden uitgevoerd.

Iedereen die aan deze nota heeft meegewerkt hoopt dan ook dat het gemeentebestuur van Wortegem-Petegem deze nota ter harte neemt en de acties implementeert in het trage wegenbeleid van de gemeente. We willen alvast alle vrijwilligers en de leden van de werkgroep bedanken voor hun inzet en medewerking tijdens dit proces.

3. Gebruikte codes en legende van de wenselijkheidskaart en de tabel

3.1 Codes Advies

10		Geen ingrepen	40		Gebruikersregeling
	11	Bestaande weg laten zoals hij is		41	Opleggen gebruikersbeperking voor gemotoriseerd verkeer
	12	Verdwenen weg laten zoals hij is		42	Opleggen gebruiksbeperking voor traag verkeer
				43	Opsplitsen wegdek voor verschillende gebruikers
20		Aanleggen - verleggen		44	Situatie aanpassen aan feitelijk gebruik (bv. Fietsverbod opheffen)
	21	Creatie nieuwe verbinding, verlenging		45	Controle verhogen op gebruiksbeperking
	22	Verlegging tracé			
	23	Erkennen nieuwe buurtweg	50		Comfort verhogen en opwaarderen wegbedding
30		Tracé grondig herstellen		51	Heraanleg bedding (bv. verharderen, infrezen, ontharden, knuppelpaden,...)
	31	Terug openmaken: grondig snoeien en maaien		52	Regelmatig onderhoud voorzien (bv. opnemen in planning groendienst)
	32	Terug openmaken: optreden tegen inname (bv. Tuin, akker,...)		53	Kleine herstellingen aan de bedding (bv. putten vullen, tegel bijleggen,...)
	33	Misleidend privaatkarakter wegnemen (bv. hek, bordjes privaat...)		54	Toegang verbeteren (bv. breedte optimaliseren, borduren verlagen,...)
70		Afschaffen		55	Aanpassen voor rolstoelgebruikers
	71	Buurtweg definitief afschaffen		56	Aanleggen overbrugging (brug/tunnel)
			60		Randmaatregelen
				61	Verfraaiingen (bv. zitbankjes, vuilnisborden, infobord,...)
				62	Toegangsbeperking (bv. voetgangers- fiets of tractorsluis, veeroosters,...)
				63	Veiligheid verbeteren (bv. spiegel, zebepad, snelheidsremmer,...)
				64	Herkenning vergroten (bv. (straat)naambordjes,...)
				65	Ecologische ingrepen (bv. aanplantingen, verruiging berm...)
				66	Zwerfvuil verwijderen

3.2 Codes Draagvlak

- 1** Unaniem belangrijk gevonden door de werkgroep (iedereen staat achter dit advies)
- 3** Controverse, geen compromis gevonden binnen de werkgroep (niet iedereen staat achter het advies)

3.3 Codes prioriteitenlijst acties (kaart 3.2)

R	Uitvoering vlot mogelijk met reguliere diensten	acties die geen verder onderzoek behoeven
A	Uitvoering korte termijn	1 jaar na goedkeuring wenselijkheidskaart & adviesnota
B	Uitvoering middellange termijn	1-2 jaar na goedkeuring wenselijkheidskaart & adviesnota
C	Uitvoering lange termijn	1-3 jaar later na goedkeuring wenselijkheidskaart & adviesnota

3.4 Legende van de adviezen en draagvlak-codes zoals weergegeven op de wenselijkheidskaart.

Legende van de vooropgestelde adviezen

10 **Geen ingrepen voorzien aan de weg**

 bestaande weg laten zoals hij is

 verdwenen weg laten zoals hij is

20 **Nieuwe verbinding, verlegging of verlenging**

 unaniem advies

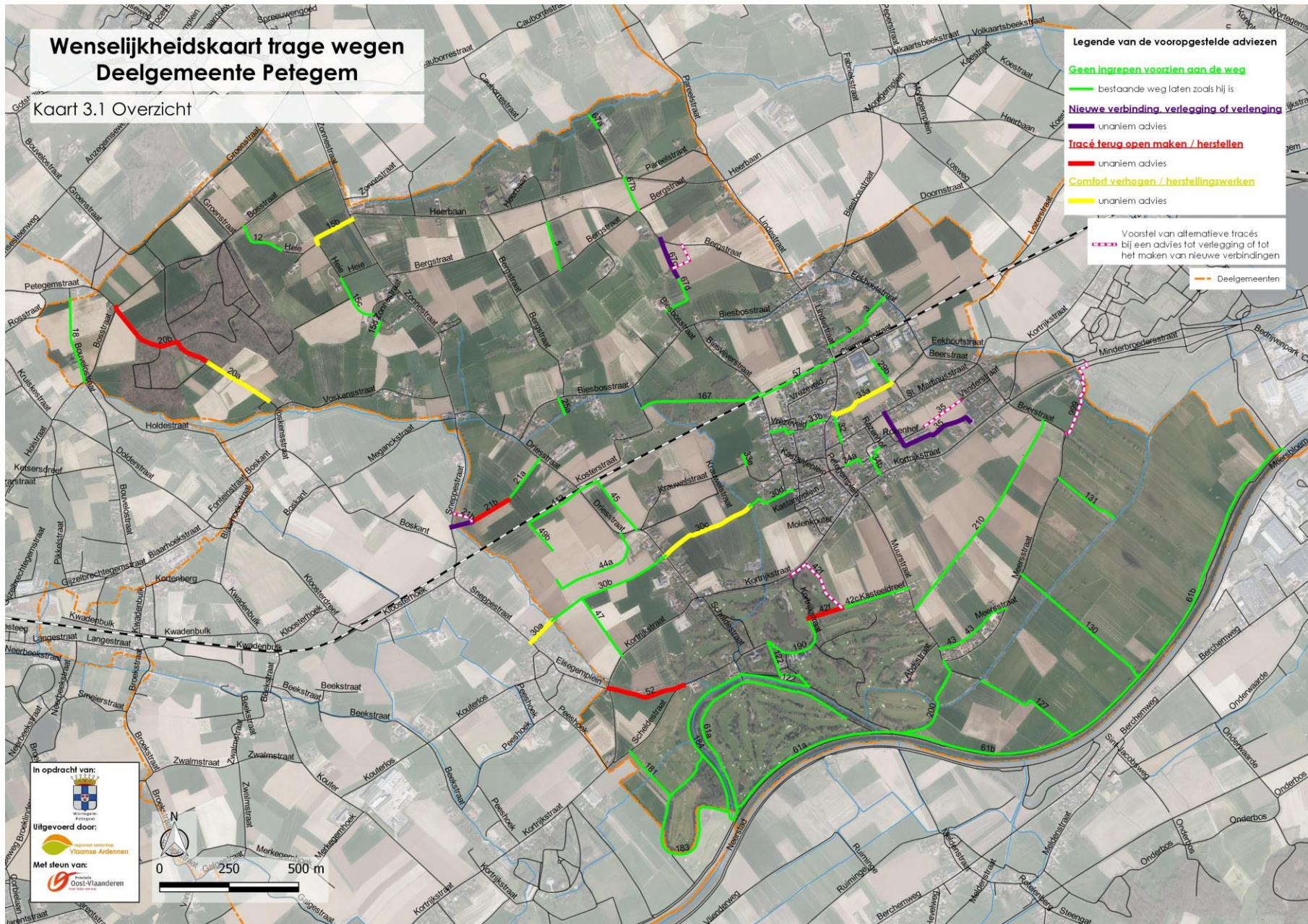
30 **Tracé terug open maken / herstellen**

 unaniem advies

50 **Comfort verhogen / herstellingswerken**

 unaniem advies

4. De wenselijkheidskaart



5. De overzichtstabel

Uitleg van de verschillende kolommen

Code wegsegment : De tabel is gerangschikt volgens de nummers die zijn gegeven aan de wegsegmenten op de kaart.

Nr. ABW (nummer Atlas der Buurtwegen): In de tweede kolom is te zien of het wegsegment een buurt- of voetweg is, die is opgenomen in de atlas der buurtwegen, met de daarbij horende officiële nummering:

- (xxx_000_1) waarbij xxx de betrokken atlas van de buurtwegen aanduidt, 000 het wegnummer en het laatstegetal evt. nummers bis/tris/etc. (1 = geen vermelding, 2 = bis, 3 = tris, etc.).
- De code FW staat voor een feitelijke of openbaar gebruikte weg.

Toegankelijkheid : De kolom toegankelijkheid geeft weer of de weg bij moment van inventariseren (zomer 2015) al dan niet toegankelijk was.

Advies 1 en Advies 2: Er zijn twee kolommen voorzien voor de adviescodes (zie alinea 3.1), en 1 voor de code **draagvlak** (zie alinea 3.2). Daarnaast staat het **advies** en/of een randbemerking beknopt **omschreven**.

Voorstel prioriteit : In de laatste kolom staat een letter R, A, B of C als suggestie om de adviezen te bundelen volgens prioriteit / termijn van aanpak (zie alinea 3.3).

Deze adviezen zijn tot stand gekomen met advies van RLVA, in overleg met de werkgroep trage wegen Petegem en op basis van de verwerking van de ontvangen evaluatiebundels. Alle codes komen overeen met de legendes uit het vorige hoofdstuk.

Hieronder volgt de overzichtstabel met het advies per weg.

Code weg-segment	Nr. ABW	Toegankelijkheid	Advies 1	Advies 2	Draagvlak	Omschrijving advies	Voorstel Prioriteit
2a	195_051_1	Nee	12 ¹				
2b	195_051_1	Ja	11 ²				
2c	195_051_1	Nee	12				
3	195_067_1	Ja	11				
4	195_072_1	Nee	12				
5	195_029_1	Ja	11				
7a	195_052_1	Nee	12				
7b	195_052_1	Nee	12				
7c	195_052_1	Nee	12				
8	195_058_1	Nee	12				
9	195_071_1	Nee	12				
12	195_054_1	Ja	11				
13	195_069_1	Nee	12				
15a	195_070_1	Nee	12				
15b	FW	Ja	52		1	Regelmatig onderhoud voorzien (maaaien).	R
15c	195_070_1	Ja	11				
15d	195_070_1	Ja	11				
17	195_031_1	Nee	12				
18	195_055_1	Ja	11				
20a	195_9997_1	Ja	54		1	Veel uitspoeling in holle weg, daardoor moeilijk begaanbaar voor landbouwvoertuigen. Toegang verbeteren voor landbouwvoertuigen.	R
20b	195_9997_1	Nee	32		1	Deze bestaande private weg kan een belangrijke doorgang vormen. Dit loopt door een van de weinige bossen van de omgeving. Indien de eigenaar deze weg niet volledig wilt openstellen, dan houden zoals het nu is: toegang mits toestemming van eigenaar.	A
21a	195_032_1	Ja	11				
21b	195_044_1	Nee	32	22	1	Deze buurtweg terug open maken en langs perceelgrenzen leggen. Zo is er via TW ³ 3, 57, 167, 21 bijna door heel Petegem een trage wegverbinding parallel aan de spoorlijn.	B
24	195_059_1	Nee	12				
25a	195_061_1	Ja	11				

¹ 12 = Verdwenen weg laten zoals hij is.

² 11 = Bestaande weg laten zoals hij is.

³ TW = Trage weg.

Code weg-segment	Nr. ABW	Toegankelijkheid	Advies 1	Advies 2	Draagvlak	Omschrijving advies	Voorstel Prioriteit
25b	195_061_1	Nee	12				
26	195_068_1	Nee	12				
28	195_073_1	Nee	12				
29a	195_039_1	Nee	12				
29b	195_039_1	Ja	11				
30a	195_046_1	Ja	52		1	Onderhoud van meidoornhaag aanpalende eigenaar. De haag wordt te weinig gesnoeid en opgeruimd door de eigenaar.	R
30b	195_046_1	Ja	11				
30c	195_046_1	Ja	54		1	Natte plek waardoor pad kan onderlopen. Ook de tegels van het pad liggen niet goed voor fietsers.	R
30d	195_046_1	Ja	11				
31	195_047_1 195_053_1	Nee	12				
32	195_057_1	Ja	11				
33a	195_061_1	Ja	54	55	1	Dit pad is deel van de sneukelfietsroute. Verbreden (aanpassen voor rolstoelgebruikers) waar het pad momenteel versmalt.	R
33b	195_061_1	Ja	11				
33c	195_061_1	Ja	11				
33d	195_061_1	Nee	12				
33e	195_061_1	Ja	11				
33f	195_061_1	Nee	12				
34a	195_062_1	Ja	11				
34b	FW	Ja	11				
34c	195_062_1	Ja	11				
34d	195_062_1	Nee	12				
35	195_063_1	Nee	22		1	Deze verbinding maken wanneer er wordt gestart met de opmaak van de plannen voor de verkaveling. Het is dus van belang dat van bij het begin rekening gehouden wordt met een trage wegverbinding tussen Rozenhof en Vlinderstraat.	C
36	195_064_1	Nee	12				
37	195_065_1	Nee	12				
38	195_066_1	Nee	12				
41	195_056_1	Nee	12				
42a	195_050_1	Nee	12				
42b	195_050_1	Nee	12				
42c	195_050_1	Ja	11				
42d	195_050_1	Nee	12				
42e	195_050_1	Nee	12				

Code weg-segment	Nr. ABW	Toegankelijkheid	Advies 1	Advies 2	Draagvlak	Omschrijving advies	Voorstel Prioriteit
42f	195_050_1	Nee	32	31, 63	1	Deze verbinding maken in samenspraak met de Golf. Een deel kan opengemaakt worden door snoeien en kappen van struikgewas. Belangrijk dat er rekening wordt gehouden met veiligheid in het golfterrein. Een mogelijk alternatief kan gezocht worden via perceelgrenzen naar het noorden (zie stippellijn TW 42f).	A
43	195_045_1	Ja	11				
44a	195_033_1	Ja	11				
44b	195_043_1	Nee	12				
45	195_035_1	Ja	11				
46	195_041_1	Nee	12				
47	195_042_1	Ja	11				
49a	195_044_1	Nee	12				
49b	195_044_1	Ja	11				
49c	195_044_1	Nee	12				
52	195_060_1	Nee	32		1	Terug openen van deze weg creëert een mooie verbinding tussen Elsegemplein en de Golf langs de beek.	A
57	195_001_1	Ja	11				
61a	133_089_1	Ja	11				
61b	FW	Ja	11				
67a	195_053_1	Ja	11				
67b	195_053_1	Ja	11				
67c	195_053_1	Nee	22		1	Deze weg vormt een belangrijke noord-zuidverbinding. Hier kan een pad langs (of door) het perceel ingelopen worden zonder bijkomende ingrepen.	A
67d	195_053_1	Ja	11				
89a	195_047_1	Nee	12				
89b	195_047_1	Nee	12				
113	FW	Ja	11				
122	FW	Ja	11				
127	FW	Ja	11				
130	FW	Ja	11				
131	FW	Ja	11				
167	FW	Ja	11				
181	FW	Ja	11				
183	FW	Ja	11				
184	FW	Ja	11			Onverwerkte opmerking (zie bijlage).	
190	FW	Ja	11				
200	FW	Ja	11				
210	195_040_1	Ja	11				

Hieronder staat een suggestie voor de opening van een tracé die niet op de Atlas der Buurtwegen staat, maar wel op topografische kaarten en het wegenregister. Dit kan een belangrijk tracé vormen voor het vermijden een drukke weg (Minderbroederstraat). Voor dit wegje werd geen compromis gevonden binnen de werkgroep omdat het tracé dicht langs de huiskavel passeert en er nog geen zicht is op een afname van landbouwactiviteit in de toekomst.

Code weg-segment	Nr. ABW	Toegankelijkheid	Advies 1	Advies 2	Draagvlak	Omschrijving advies	Voorstel Prioriteit
999	FW	Nee	21		3	Vraag aan eigenaar als deze trage weg terug toegankelijk kan gemaakt worden. Dit kan bv. wanneer de landbouwactiviteit van het bedrijf wordt afgebouwd.	C

6. Aanpak trage wegen per thema : het advies...

Vanuit het Regionaal landschap Vlaamse Ardennen wordt er geopteerd om steeds op een positieve en constructieve manier aan het herstel van trage wegen te werken, in overleg met alle betrokken partijen.

Verder opteren we in het algemeen om trage wegen zo weinig mogelijk te verharderen. Er zijn immers reeds voldoende verharde openbare wegen in Vlaanderen. De landschappelijke en ecologische meerwaarde van onverharde wegen spreekt voor zich.

6.1 Herstel van in het verleden bestaande verbindingen

Een aantal buurtwegen zijn in de loop der jaren ontoegankelijk of zelfs onherkenbaar geworden. Voor de hieronder opgesomde wegen heeft de werkgroep als [unaniem advies](#) dat het van belang is om het tracé van deze wegen te herstellen (heropenen, verleggen,...)

Weg 20b, 21b, 42f, 52.

Voor een gedetailleerde omschrijving wordt er verwezen naar de overzichtstabel. Soms zijn meerdere wegen opgenomen die een alternatief zijn voor elkaar, waarbij het kunnen openen van 1 van beide reeds een grote meerwaarde zou zijn.

Bij wijze van vooronderzoek worden een aantal suggesties gemaakt op de kaart, met de aanduiding van mogelijke nieuwe tracés in het geval er een verlegging gewenst is.

6.2 Creatie van nieuwe verbindingen of het herstellen van verbindingen via verlegging

Op verschillende locaties zou het creëren van een nieuw stukje trage weg een bijzondere meerwaarde betekenen voor het vervolledigen van het lokale trage wegennet. Opnieuw was er voor de hierna opgesomde wegen een [unaniem advies](#) vanuit de werkgroep.

VERLEGGEN 21b: deze weg vormt een belangrijke oost-westverbinding die verbinding maakt tussen Driesstraat en Sneppestraat. De trage weg kan langs perceelgrenzen lopen. Dit kan bv. ingelopen worden na ploegwerkzaamheden zodat het juiste tracé blijft bestaan. Duidelijke afspraken met de landbouwer (ook van aanpalende percelen) zijn noodzakelijk.

VERLEGGEN 35: de verbinding tussen Rozenhof en Vlinderstraat in de toekomstige plannen voor verkaveling verwerken. Er hoeft momenteel geen verbinding gemaakt te worden, maar wanneer de werken starten dient hier wel een verbinding gemaakt te worden.

VERLEGGEN 42f: indien er geen verbinding mogelijk is door het golfterrein zoals het oorspronkelijke tracé van deze weg kan er een alternatief gezocht worden. Dit kan bv. langs de rand van het terrein zodat de veiligheid niet in het gedrang komt. Zo kan de trage weg naar het begin van de toegangsweg lopen via de perceelgrenzen van het golfterrein.

VERLEGGEN 67c: deze weg maakt een belangrijke noord-zuidverbinding tussen de Biesbosstraat en de Bergstraat. Deze kan op dezelfde wijze als 21b worden aangepakt.

Nieuwe verbinding controversie (geen unaniem advies):

NIEUW 999: deze trage weg bestaat reeds (opgenomen in wegenregister), maar is ontoegankelijk (privaat). Dit zou een belangrijke verbinding kunnen vormen voor het vermijden van de drukke Minderbroedersstraat. Een overleg met de eigenaar kan leiden tot het openstellen van de weg. Ook het toegankelijk maken mits toestemming kan een oplossing bieden bv. een wandelvereniging die vraagt om een bepaalde dag hier langs te lopen.

6.3 Onderhoud van trage wegen

Als wegbeheerder is het gemeentebestuur verantwoordelijk voor het onderhoud van wegen die tot het openbaar domein behoren, alsook voor de wegen met private bedding die gekenmerkt worden door een openbaar gebruik. Dit is eveneens het geval voor de hier besproken trage wegen.

Door het grondige inventarisatiewerk en de neerslag hiervan op de kaarten heeft de gemeente nu een zicht op de huidige toestand van het trage wegennet en heeft ze een werkdocument en plannen in handen om het onderhoud van de trage wegen hierop af te stemmen.

Verder werd vanuit de evaluatiebundels en de werkgroep gevraagd om de **wegjes 15b, 20a, 30a, 30c en 33a** toegankelijker te maken door onderhoud of kleine werkzaamheden te voorzien. Maaien, verharderen en/of lichte snoeiwerkzaamheden zullen hiervoor uitgevoerd moeten worden.

6.4 Landschappelijke kwaliteit van trage wegen

Trage wegen zijn verbindingen voor menselijk gebruik. Ze bieden echter ook kansen om verbindende kwaliteiten te ontwikkelen voor fauna en flora. Waar mogelijk dient dus onderzocht te worden welke landschappelijke ingrepen de ecologische en landschappelijke kwaliteit van de wegen kan verhogen.

Tot op heden zijn er geen specifieke wegen aangeduid waar er extra ingrepen moeten gebeuren om de landschappelijke kwaliteit te verbeteren. Bij wegen waar het heropenen zal worden onderzocht, zal de landschappelijke kwaliteit meegenomen worden bij het onderzoek per weg.

6.5 Sensibilisatie, herkenbaarheid en het gebruik van trage wegen

Trage wegen worden meer gebruikt als ze opgenomen worden in een trage wegennetwerk of een route of wanneer ze duidelijk herkenbaar zijn op het terrein. De wegen en toegangen dienen dus voorzien te worden van markeerelementen of naambordjes. In de evaluatiebundels worden enkele bestaande namen van trage wegen meegedeeld en zijn er suggesties om andere niet benoemde wegen een naam te geven.

Wanneer er namen ontbreken is het mogelijk om de bevolking te betrekken bij de naamgeving (wedstrijd, vertelavonden, heemkundige kring,...)



Voor de hele gemeente zou er een beboddingsplan kunnen worden opgemaakt. In dit plan wordt onderzocht welke wegen een bordje nodig hebben, een onderzoek naar naamgeving en een raming van de kosten voor het maken en plaatsen van bordjes en/of markeerpalen.



Eventueel zou dit gekoppeld kunnen worden aan het onderhoudsplan, in een geïntegreerd plan recreatie, sensibilisatie, beheer en gebruik.

6.6 Grensoverschrijdend karakter van trage wegen

Binnen deze studieopdracht wordt gewerkt binnen de grenzen van de deelgemeente Petegem. Vanzelfsprekend stoppen niet alle trage wegen mooi aan deze administratieve grenzen en is het steeds van belang om het netwerk vanuit een ruime context te gaan bekijken. Hieronder volgt een opsomming van trage wegen waarvoor intergemeentelijk overleg nodig kan zijn of die van belang zijn voor de uitwerking van een trage wegenplan bij andere deelgebieden in de gemeente Wortegem-Petegem.

Weg 30a: (onderhoud) dit pad loopt van het centrum van Petegem naar Elsegem.

Weg 52: (open maken) verbindt Elsegemplein met de Golf.

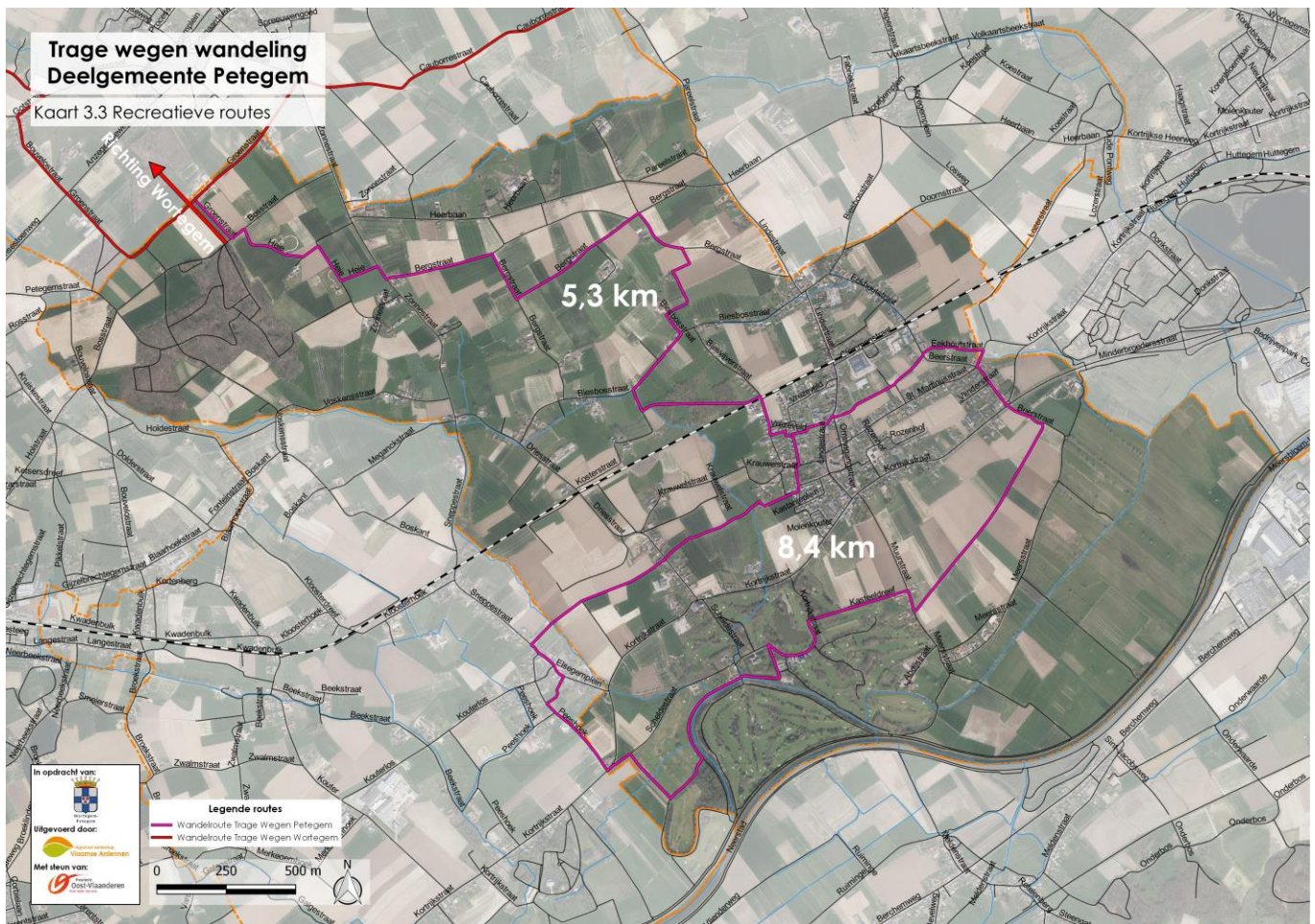
Weg 61a & 61b : deze weg loopt volledig langs de Schelde, ook voorbij de grenzen van Petegem loopt deze door richting Kluisbergen en richting Oudenaarde.

Weg 999: (open maken) verbinding naar Oudenaarde vanaf Meersstraat (via trage weg 210 is er verdere verbinding naar het golfterrein).

7. Trage wegen wandeling

Na de werkgroepvergadering, waarin alle adviezen werden geformuleerd, werd er (naar voorbeeld van het vorige deelgebied Wortegem) een trage wegen wandeling uitgetekend. Om een samenhangend geheel te vormen met het tragewegenplan van Wortegem werd er een aansluiting gemaakt met de wandellus van Wortegem (blauwe lijn).

Hieronder staat de wandelroute die na de werkgroepvergadering is opgemaakt. Deze bestaat uit wandellus die vertrekt vanuit het centrum van Petegem. Er is vanaf de wandellus in Petegem een verbinding gemaakt die aansluit aan de wandellus in Wortegem. De verbindingsweg is 5,3 km lang en de wandellus van Petegem is 8,4 km.



8. Actieplan

In onderstaande tabel worden de acties die in de adviesnota vermeld staan puntsgewijs opgenomen. Per actiepunt wordt een timing gegeven die het college van Burgemeester en Schepenen kunnen bespreken.

Bij akkoord van het actieplan met de vooropgestelde timing engageert de gemeente zich binnen de vooropgestelde termijnen om het trage wegenplanherstelplan uit te voeren, opgenomen in het collegebesluit. De gemeente kan hierbij gebruik maken van de financiële ondersteuning van de Provincie Oost-Vlaanderen en de begeleiding van het Regionaal landschap Vlaamse Ardennen.

Actie	Omschrijvende actie	Timing
1	Na het organiseren van een publiek infomoment, eventueel gekoppeld aan een rondgang/wandeling/opruim- of onderhoudsactie en goedkeuring door college en gemeenteraad. Actie (Quick win) uit te werken in overleg met de leden van de werkgroep trage wegen (bv. weg 999).	Korte termijn
2	Nazicht en controle van de wegjes 15b , 20a , 30a , 30c en 33a door de technische dienst i.f.v. kleine herstellingswerken aan het wegdek (begaanbaar maken voor fietsers).	Uitvoering reguliere diensten
3	Onderzoek en overleg opstarten met (aanpalende) eigenaars i.f.v. het (her-) openen/verleggen van de trage wegen die een prioriteitscode A werden toegewezen. (weg 20a , 42f , 52 , 67c).	Korte termijn
4	Uitvoering, openen en inrichting van trage wegen volgend uit actie 3.	Middellange termijn
5	Onderzoek en overleg opstarten met (aanpalende) eigenaars i.f.v. het (her-) openen van de trage wegen die een prioriteitscode B werden toegewezen. (weg 21b , 21b).	Middellange termijn
6	Uitvoering, openen en inrichting van trage wegen volgend uit actie 5.	Lange termijn
7	Onderzoek en overleg opstarten met (aanpalende) eigenaars i.f.v. het (her-) openen van de trage wegen die een prioriteitscode C werden toegewezen. (weg 35 , 999).	Lange termijn
8	Uitvoering, openen en inrichting van trage wegen volgend uit actie 7.	Lange termijn
9	Opmaak van een geïntegreerd plan sensibilisatie, beheer & gebruik. Hierdoor de herkenbaarheid verbeteren via naambordjes/kaart en de opmaak van een onderhoudsplan/bermbeheerplan.	Lange termijn

Bijlagen

- **KAART 1 : afbakening deelgemeenten Wortegem-Petegem.** (zie Inleiding)
- **KAART 2 : evaluatiekaart** (= kaart die weergeeft of een trage weg al dan niet toegankelijk is/was op het moment van inventariseren : zomer 2015).
- **KAART 3 : wenselijkheidskaart** (= kaart waarop de door de werkgroep geformuleerde adviezen worden weergegeven).
 - Kaart 3.1 Overzicht
 - Kaart 3.2 Prioriteiten
 - Kaart 3.3 Recreatieve routes
 - Kaart 3.4 Noordwest
 - Kaart 3.5 Zuidoost

- Opmerking trage weg 184. Laattijdige opmerking via mail die niet meer werd verwerkt in de adviesnota en de wenselijkheidskaart. De mail is in bijlagen te vinden.